

**6  
VOLT**

# CHOO CHOO express train

Model Number IGEDI116

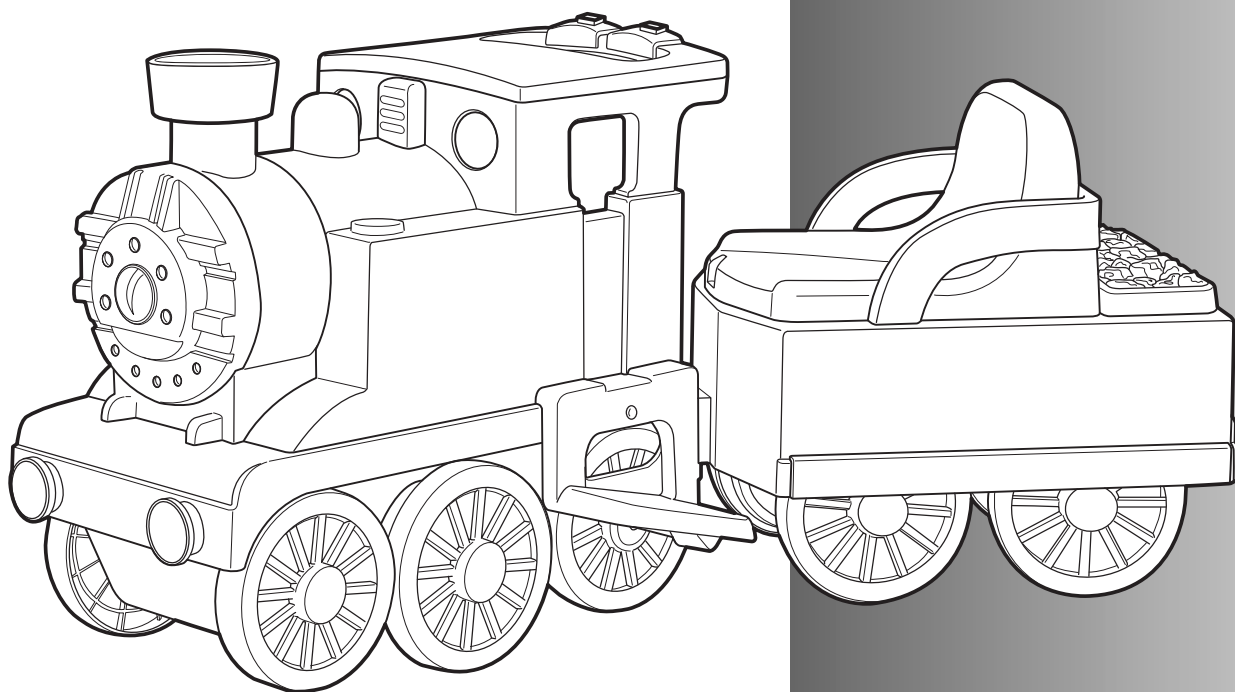
**Peg-Pérego**

made in USA

USE AND CARE **EN**

EMPLOY Y MANUTENCION **ES**

UTILISATION ET ENTRETIEN **FR**



See separate insert  
sheet for more  
information

Vea la hoja separada del  
separador de millares  
para más información

Voir la feuille séparée  
d'insertion pour plus  
d'information



**2 YEARS\***

\*CONSUMER PARTICIPATION  
REQUIRED

FIUS090IG131



SEE VERBAL INSTRUCTIONS  
AFTER THE PICTURES

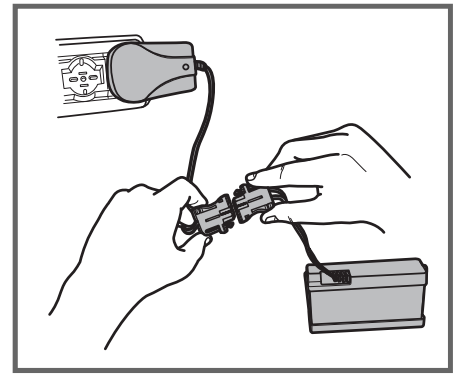
VER LAS INSTRUCCIONES  
DESPUÉS DE LOS DISEÑOS

VOIR LES INSTRUCTIONS  
APRÈS LES DESSINS

INITIAL BATTERY CHARGE

PRIMERA CARGA DE LA  
BATERÍA

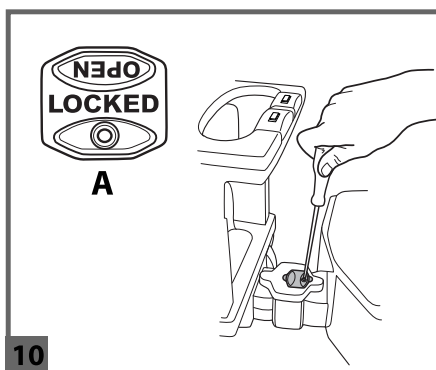
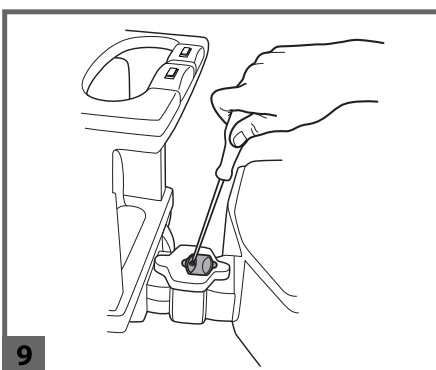
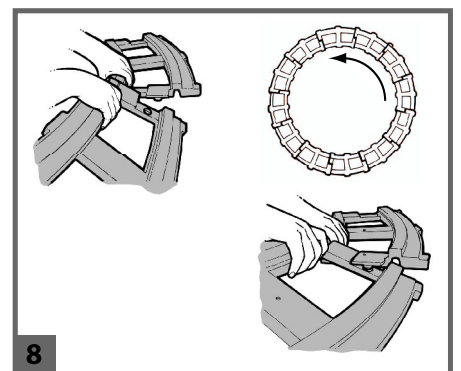
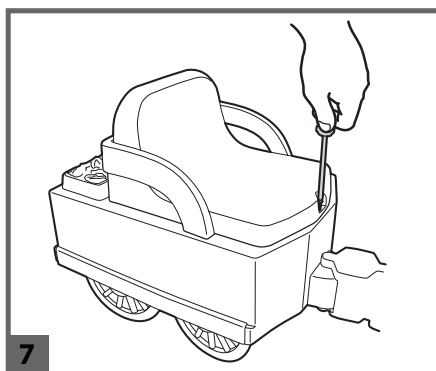
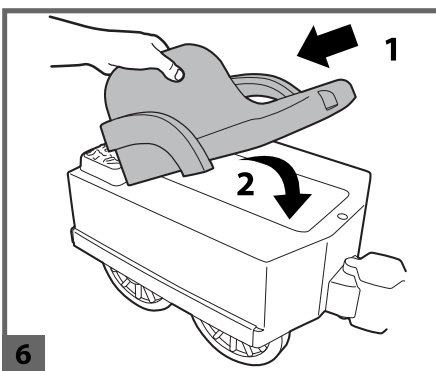
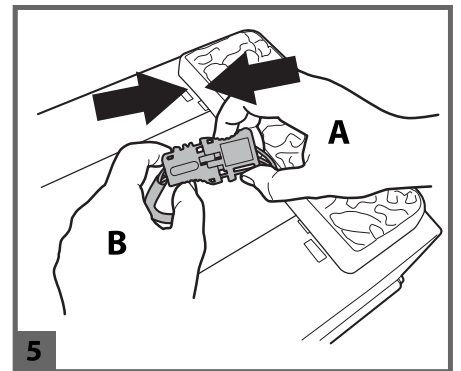
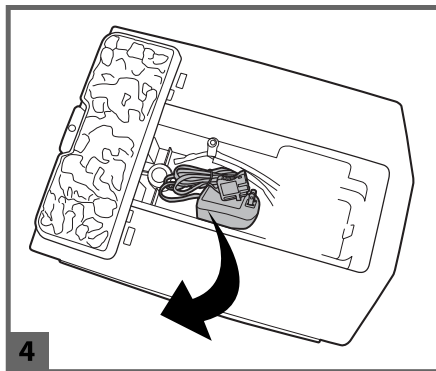
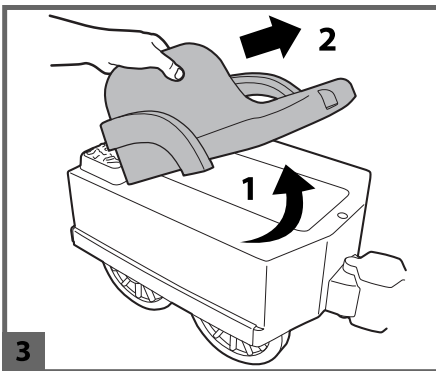
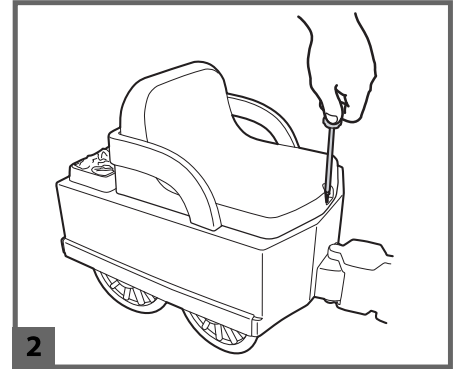
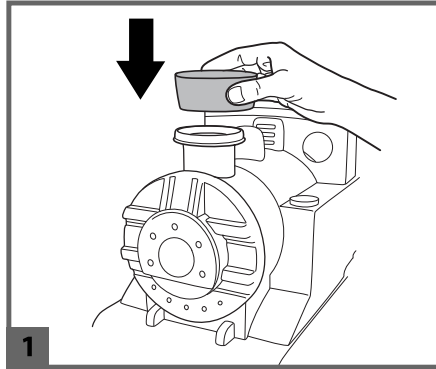
PREMIÈRE CHARGE DE  
BATTERIE



ASSEMBLY

MONTAJE

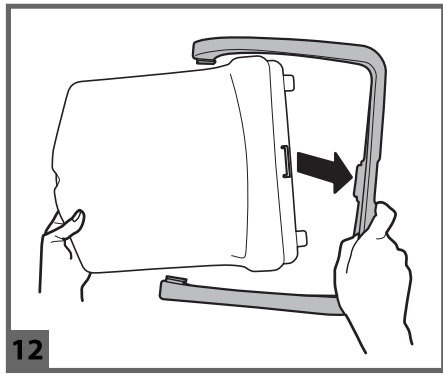
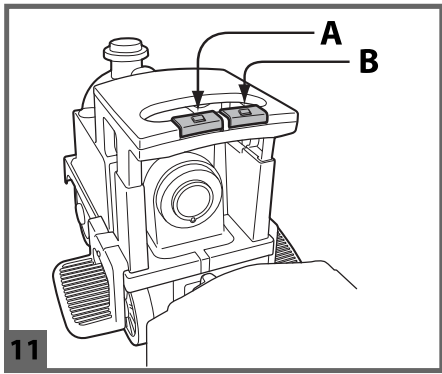
MONTAGE



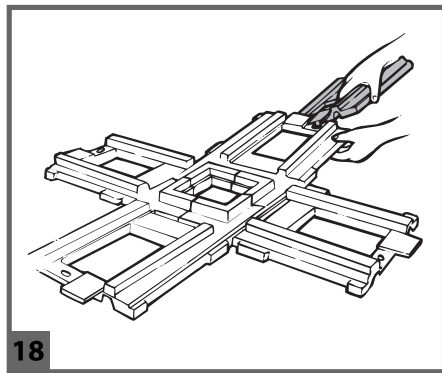
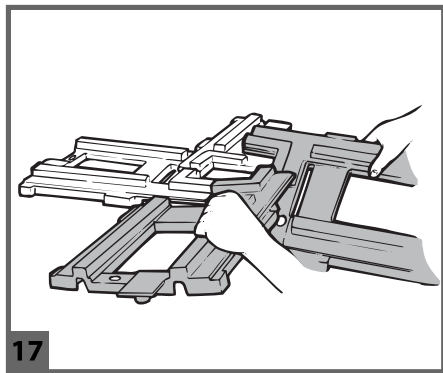
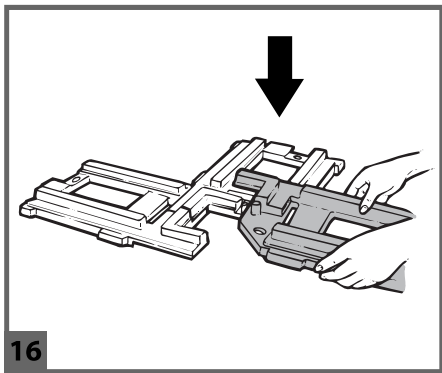
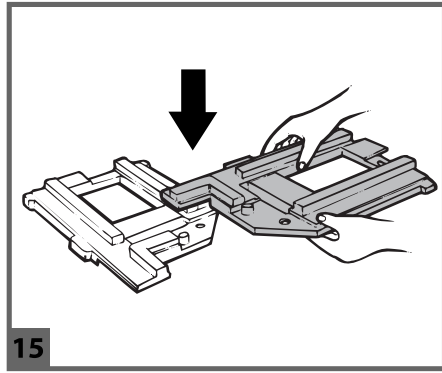
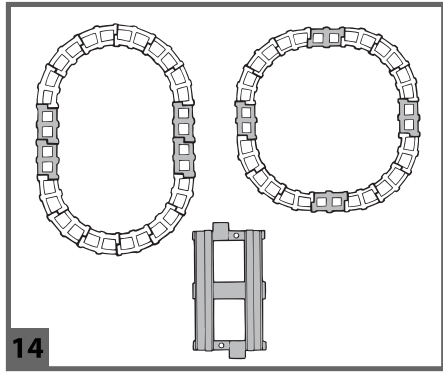
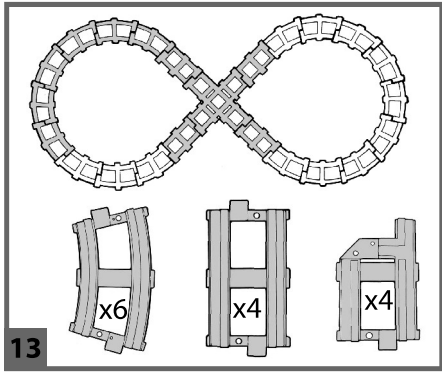
FEATURES AND  
INSTRUCTIONS FOR USE

CARACTERÍSTICAS Y USO

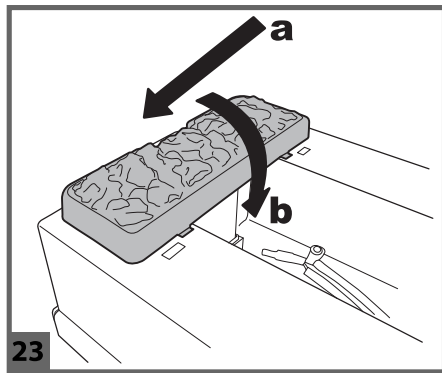
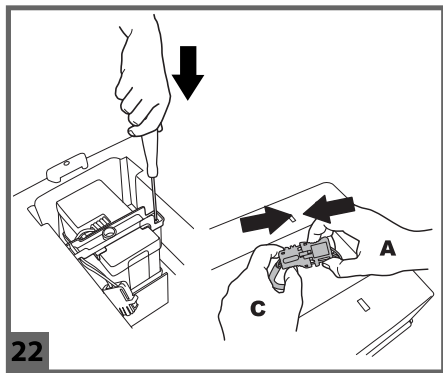
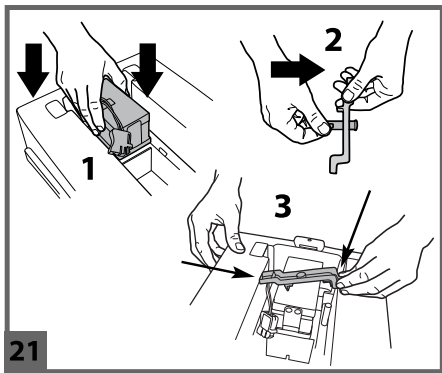
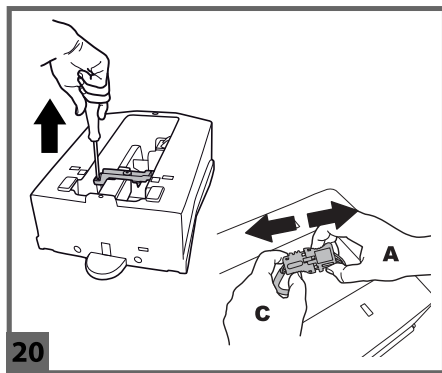
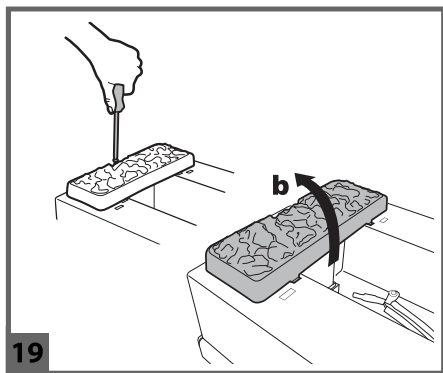
CARACTÉRISTIQUES ET  
UTILISATION

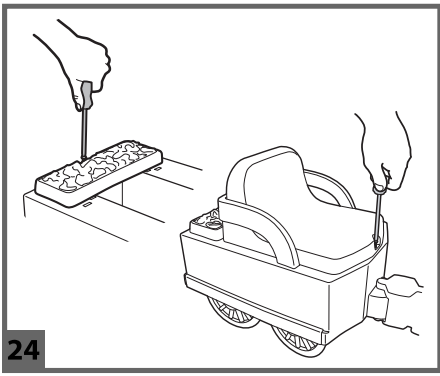


OPTION  
OPCIONAL  
OPTION

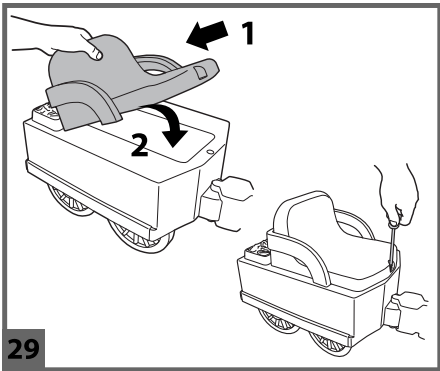
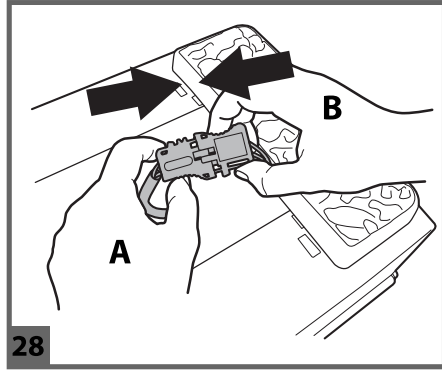
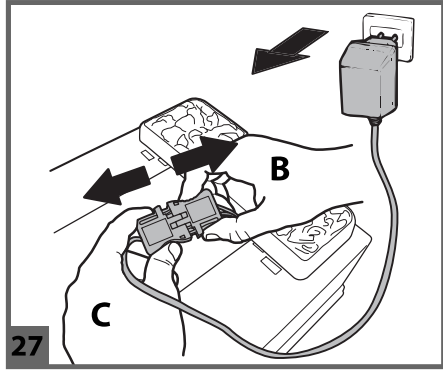
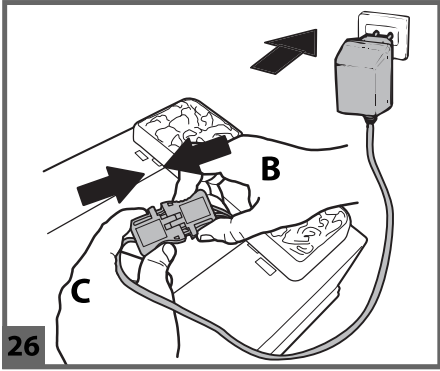
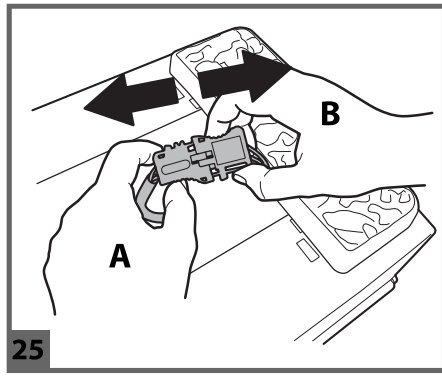


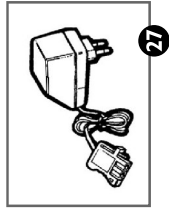
BATTERY REPLACEMENT  
CAMBIO DE LA BATERÍA  
REPLACEMENT DE LA BATTERIE



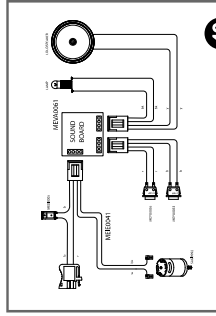


**BATTERY RECHARGE**  
**CARGA DE LA BATERÍA**  
**CHARGE DE LA BATTERIE**

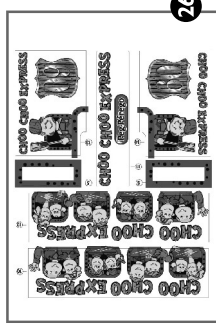




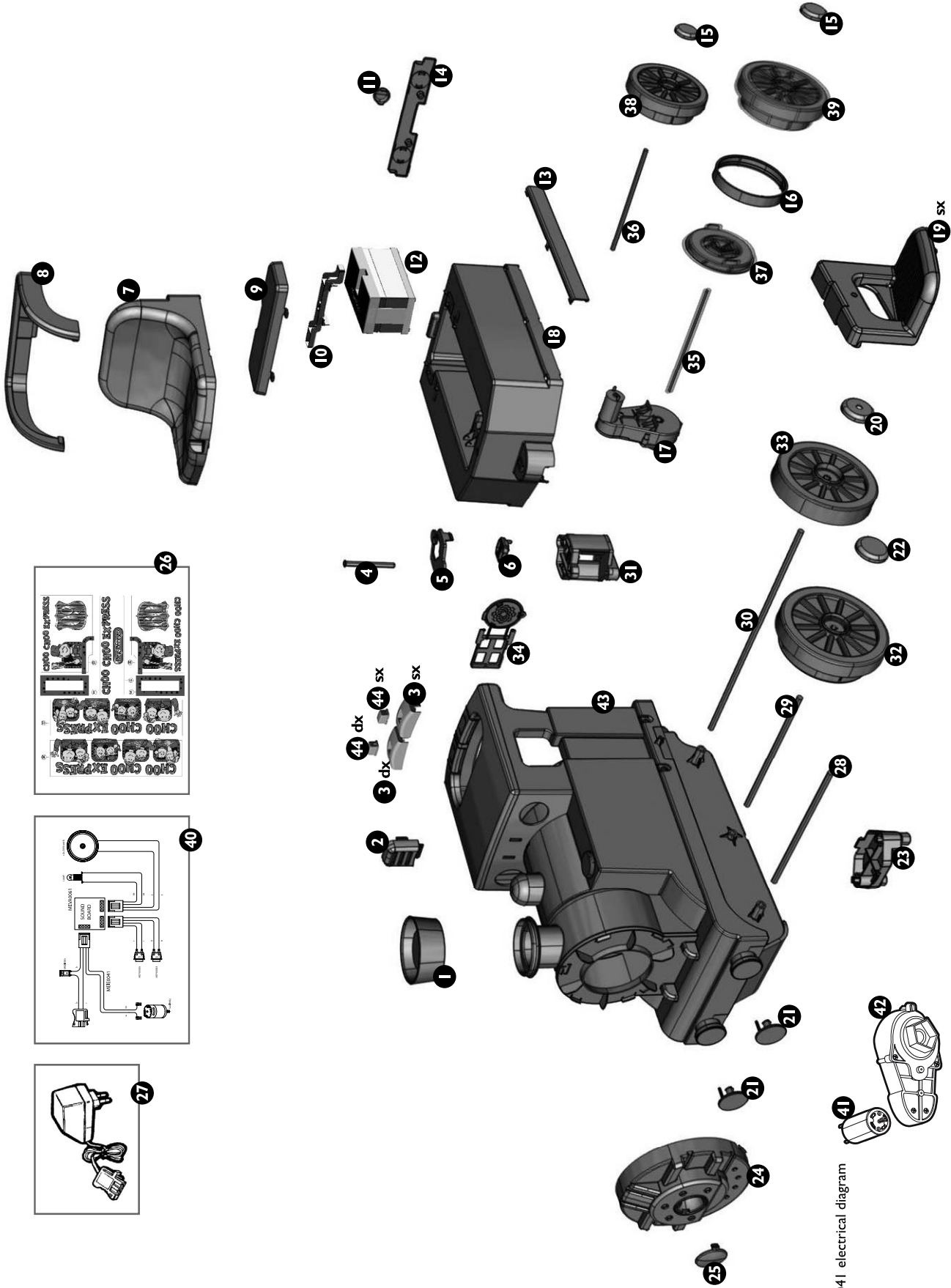
27



40



26



- 1 SPST9168YY
- 2 SPST9111GR
- 3 dx SPST8532KDYY
- 3 sx SPST8532KSYY
- 4 MMRP0990
- 5 SPST8588|GP
- 6 SPST907|IR
- 7 SPST8512GR
- 8 SPST8513R
- 9 SPST8514GP
- 10 SPST9128GL
- 11 SPST8517YY
- 12 IAKB0022
- 13 SPST8516GR
- 14 SPST8515GR
- 15 SPST852|GP
- 16 SPST854|IN
- 17 SAGI9963|K|TBN
- 18 SPST8511|JR
- 19 dx SPST8518DGR
- 19 sx SPST8518SGR
- 20 SPST8644GP
- 21 SPST8538YY
- 22 SPST852|GP
- 23 ASGI0169GP
- 24 SPST9072GR
- 25 SPST8535|J
- 26 MMEV0622
- 27 IKCB...
- 28 SOFF0214Z
- 29 SOFF0214Z
- 30 SOFF0215Z
- 31 SPST8537|GP
- 32 SPST8519YY
- 33 SPST8536YY
- 34 SPST8589N
- 35 SOFF0214Z
- 36 SOFF0214Z
- 37 SPST8520YY
- 38 SPST8519YY
- 39 SPST8519YY
- 40 MEVA0061 + MEIE004 | electrical diagram
- 41 SAGI9992
- 42 SAGI3635W|K|B
- 43 ASGI0170GPR
- 44 dx SPST9196N
- 44 sx SPST9196R

PEG PEREGO® le agradece que haya elegido este producto. Hace más de 60 años que PEG PEREGO lleva a pasear a los niños: al nacer, con sus famosos coches-cuna y coches de paseo, después con los fantásticos vehículos de juguete a pedal y con la batería.

Descubre la gama completa de los productos, las novedades y otras informaciones acerca del mundo Peg Perego en nuestra página Web [www.pegperego.com](http://www.pegperego.com)

## INFORMACIÓN IMPORTANTE

- Lea este manual de instrucción cuidadosamente para aprender el uso del juguete y para enseñar su conducir seguro y agradable del niño. Guarde por favor este manual (con su recibo original de las ventas) para el uso como referencia en el futuro.
- **NO VUELA SU JUGUETE AL ALMACÉN. Este producto no se puede volver para un reembolso después de que se haya utilizado. Si usted tenga las preguntas, necesita piezas de recambio o necesita ayuda, llámenos gratis. USA: 1-800-225-1558, MEXICO: 1-800-710-1369.**
- Este producto cumple con y/o sobrepasa los ESTÁNDARES DE SEGURIDAD ASTM TOY, incluido el F 963, Especificaciones de seguridad en juguetes para consumidores y C.R.C, c.931, el Regulaciones Peligrosas Canadienses De los Productos (Juguetes).
- Herramientas necesitadas para el ensamblaje: destornilladores de la phillips medio y pequeño, martillo.
- Su juguete nuevo se premonta parcialmente. Requiere a ensamblaje de un adulto. Puesto a un lado por favor por lo menos 15-20 minutos para el ensamblaje.
- Antes de utilizar el juguete por primera vez, cargar las baterías durante 18 horas. No respetar este procedimiento podría causar daños irreversibles a la batería, anulando su garantía.
- Utilice solamente con la clavija incluida Peg Perego 6 voltio baterías lead-acid, recargables y una clavija Peg Perego de 6 voltio cargadores (ambos incluidos).

### •Años 1-3

### •Peso transportable 40 lbs/18,1 Kg

- No exceda la capacidad total máxima del peso de 40 libras (18,1 kg).

#### Contenido:

- 1 Choo choo Express Train vehículo de los niños -- ensamblado parcialmente
- 1 batería sellada recarable de plomo ácido de 6V 3,3Ah
- 1 cargador de 6V
- 1 motore de 60 W -- instalado previamente
- dotación física del montaje
- piezas que se montaje
- calcomanías

- Velocidad: 1,5 mph

- Peg Perego se reserva el derecho de aportar modificaciones a sus productos. El precio, el manual adjunto, los procesos o lugares de fabricación o una combinación de estos factores pueden provocar cambios sin previo aviso y sin que ello suponga ninguna obligación para Peg Perego.

## ATENCIÓN:

LOS JUGUETES ELECTRICOS NO SON RECOMENDABLE PARA NIÑOS MENORES DE 1 AÑO. COMO TODOS LOS PRODUCTOS ELECTRICOS, CUANDO SE ESTA MANEJANDO OBSERVE LAS MEDIDAS DE PRECAUCION PARA PREVENIR UN CHOQUE ELECTRICO. EL CARGADOR ESTA INCLUIDO. 1220 VOLTS, 60 HZ, 15W DE ENTRADA, 6 VOLTS (DC) DE SALIDA.

## **⚠ ADVERTENCIAS:**

Las baterías deben ser cargadas sólo por personas adultas.

No deje que los niños jueguen con las baterías.

Use sólo las baterías especificadas por el fabricante. Use solamente el cargador especificado por el fabricante.

No mezcle baterías viejas y nuevas.

No mezcle baterías alcalinas, estándar (carbono-zinc) o recargables (níquel - cadmio).

### CARGA DE LAS BATERÍAS

- Cargar la batería siguiendo las instrucciones incluidas en el cargador y no superar en ningún caso las 24 horas. No respetar estos tiempos puede acortar la vida de las baterías.
- Cargue las baterías a tiempo, apenas el juguete pierda velocidad. De este modo se evitarán otros daños.
- Si el juguete se queda sin usarlo por largo tiempo, recuérdese de cargar la batería y de mantenerla desconectada de la instalación; repita la operación de carga al menos cada tres meses.
- La batería no debe recargarse en posición invertida.
- ¡No se olvide de las baterías que se están cargando! Contrólelas periódicamente.
- Use sólo el cargador en dotación y las baterías originales PEG PEREGO.
- Las baterías están selladas y no necesitan de mantenimiento.
- Inserte las baterías con la correcta polaridad.

## **⚠ ATENCIÓN:**

- LAS BATERÍAS CONTIENEN SUBSTANCIAS TÓXICAS CORROSIVAS. NO SE DEBEN MANIPULAR ABUSIVAMENTE.
- Las baterías contiene electrolito de base ácida.
- No provoque el contacto directo entre los terminales de la batería, riesgo de explosión o incendio.
- Mientras se están cargando, las baterías producen gas explosivos. Carguelas en un lugar bien ventilado, lejos de fuentes de calor y materiales inflamables.
- Las baterías agotadas se deben sacar del juguete.
- No coloque las baterías sobre prendas porque se podrían dañar.

### SI HAY UNA PÉRDIDA

Protéjase los ojos. Evite el contacto directo con el electrolito: proteja sus manos.

Ponga la batería en una bolsa de plástico y siga las instrucciones para la eliminación de baterías.

### SI PIEL Y OJOS ENTRAN EN CONTACTO CON EL ELECTROLITO

Lave abundantemente con agua corriente durante al menos 15 minutos.

Consultar un médico inmediatamente.

### SI SE INGIERE ELECTROLITO

Tome pequeños sorbos de agua, leche de magnesia o clara de huevo.

No provocar el vómito.

Consultar un médico inmediatamente.

### ELIMINACIÓN DE BATERÍAS

Ayude a proteger el medio ambiente.

Las baterías usadas no se deben tirar junto con la basura doméstica.

Se pueden entregar a un centro de recogida de baterías usadas o de eliminación de residuos especiales; infórmese en su Ayuntamiento.



## PRIMERA CARGA DE LA BATERÍA

!• Quite la batería y el cargador del empaquetado. Conecte el cargador de la batería con un socket doméstico. Conecte el cargador de batería con la batería.

## INSTRUCCIONES DE MONTAJE

### ATENCIÓN:

LAS OPERACIONES DE MONTAJE DEBEN SER REALIZADAS ÚNICAMENTE POR PERSONAS ADULTAS. PRESTAR ATENCIÓN AL SACARSE EL JUGUETE DEL EMBALAJE.

TODOS LOS TORNILLOS Y LAS PIEZAS PEQUEÑAS SE ENCUENTRAN EN UNA BOLSA DENTRO DEL EMBALAJE.

LA BATERÍA PODRÍA ESTAR INTRODUCIDA EN EL ARTÍCULO.

- 1 • Encajar la extremidad de la chimenea presente en la confección.
- 2 • Quitar el tornillo que hay delante del asiento.
- 3 • Quitar el asiento levantando la parte de delante (1) y sacando la de detrás (2).
- 4 • Extraer el cargador de baterías que está en el vagón, debajo del asiento.
- 5 • Conectar la clavija de la batería (A) a la clavija de la instalación (B).
- 6 • Volver a poner el asiento metiendo primero la parte de detrás (1) y apoyando luego la parte delantera (2).
- 7 • Fijar el asiento con el tornillo. El vehículo ya está listo para usar.
- 8 • El artículo puede funcionar con o sin los carriles. Unir los carriles tal y como se muestra en la figura. Para optimizar el uso, colocar el tren sobre las ruedas de modo que el sentido de la marcha sea contrario al de las agujas del reloj.
- 9 • Para el funcionamiento sin los carriles, destornillar el gancho del pivote tal y como se muestra en la figura.
- 10 • Volver a colocar el gancho invirtiéndolo tal y como se muestra en el punto A de la figura. Volver a atornillar el gancho con el tornillo. Para utilizar nuevamente el artículo sobre los carriles, colocarlo en su posición inicial.

### CARACTERÍSTICAS Y USO

- 11 • **BOTONES de FUNCIONAMIENTO:** La melodía se activará pulsándose el botón A. Para cambiar de melodía, pulsar de nuevo el botón. Pulsar el botón B para accionar el tren. En modo automático, las luces frontales también se encenderán y los sonidos se activarán.
- 12 • **APOYABRAZOS:** Extrayendo el asiento como se ha mostrado antes, quitar el reposabrazos desenganchándolo (véase la figura). Volver a poner el asiento y fijarlo con el tornillo.

### OPCIONAL

- 13 • **CIRCUITO OCHO.** El kit Circuito Ocho está formado por: 6 curvas, 4 raíles rectos y 4 cruces. Añadiendo las 12 curvas, que ya van con el tren, se consigue formar la Figura Ocho.
- 14 • Si se compra el CIRCUITO OCHO se puede componer también la FIGURA OVALADA utilizando los 4 raíles rectos.
- 15 • Para montar el CIRCUITO OCHO, poner encima una pieza de la cruceta sobre otra pieza como muestra la figura.
- 16 • Poner la segunda pieza.
- 17 • Para enganchar la última pieza de la cruceta hacer como muestra la figura, girando ligeramente la primera y la última pieza.
- 18 • Completar el circuito enganchar las piezas restantes.

### SUSTITUCIÓN DE LA BATERÍA

### ATENCIÓN:

LA OPERACIÓN DE RECARGA DE LA BATERÍA ASÍ COMO CUALQUIER INTERVENCIÓN ELÉCTRICA, DEBEN SER REALIZADAS ÚNICAMENTE POR PERSONAS ADULTAS.

LA BATERÍA TAMBIÉN SE PUEDE RECARGAR SIN QUITARLA DEL JUGUETE.

SÓLO PARA EL BRASIL: TENSIÓN DEL CARGADOR: 127V - 60 HZ. OBSERVACIÓN: NO UTILIZAR EL CARGADOR DE LA BATERÍA CON UNA TENSIÓN DE 220V.

- 19 • Quitar el asiento. Quitar el tornillo y quitar el carbón simulado que está detrás del asiento.
- 20 • Destornillar el tornillo del dispositivo de retención de la batería y sacarlo. Desconectar las clavijas conectadas (instalación-batería).
- 21 • Sustituir la batería (1). Sacar el perno central del dispositivo de retención de la batería, manteniendo presionadas las lengüetas situadas en el extremo del perno (2). Volver a colocar el dispositivo de retención introduciéndolo primero en una cavidad y, después, en la segunda (3) tal y como se muestra en la figura.
- 22 • Volver a atornillar el dispositivo de retención de la batería. Volver a conectar las dos clavijas.
- 23 • Una vez concluidas las operaciones volver a poner el carbón simulado.
- 24 • Fijar con el tornillo el carbón simulado y volver a poner el asiento como se ha indicado anteriormente. Fijar el asiento con el tornillo.

### RECARGA DE LA BATERÍA

- 25 • Desconectar la clavija A de la instalación eléctrica de la clavija B de la batería pulsando lateralmente.
- 26 • Conectar la clavija B con la clavija C del cargador de baterías. Meter la clavija del cargador de baterías en un enchufe doméstico siguiendo las instrucciones adjuntas.
- 27 • Cuando se ha terminado de cargar la batería quitar el cargador de baterías del enchufe doméstico y luego desconectar la clavija C de la clavija B.
- 28 • Meter a fondo, hasta el tope, la clavija B en la clavija A.
- 29 • Cuando se han terminado todas las operaciones no olvide nunca volver a poner el asiento y fijarlo con el tornillo.

## REGLAS PARA CONDUCIR EN CONDICIONES DE SEGURIDAD

**DIVERTIMIENTO SIN INTERRUPCIÓN:** Hay un set de baterías recargadas de repuesto puesto a disposición y listo para su uso.

Para la seguridad del niño: antes de accionar el vehículo, leer y seguir atentamente las siguientes instrucciones.

### ¡ATENCIÓN!

- Controlar que todos los remaches/las tuercas de fijación de las ruedas estén firmes.
- Enseñar a su niño el uso correcto del juguete para una conducción segura y divertida.

### ⚠ ¡ATENCIÓN!

- **Si el juguete funciona en condiciones de sobrecarga, el interruptor de sobrecarga desconectará inmediatamente la potencia. Después de algunos segundos, se reanudará el suministro de corriente.**

## MANTENIMIENTO Y CUIDADOS DEL JUGUETE

Este producto cumple con y/o sobrepasa los ESTÁNDARES DE SEGURIDAD ASTM TOY, incluido el F 963, Especificaciones de seguridad en juguetes para consumidores.  
Este juguete no ha sido fabricado para ser usado en la vía pública, con vehículos en movimiento o aparcados.

### MANTENIMIENTO Y CUIDADOS

- Controlare periódicamente el estado del juguete, en especial la instalación eléctrica, las conexiones de los enchufes, las caperuzas de protección y el cargador. En caso de defectos comprobados, el juguete eléctrico y el cargador no deben utilizarse. Para las reparaciones utilizar sólo piezas de recambio originales PEG PEREGO.
- PEG PEREGO no se asume ninguna responsabilidad en caso de uso indebido de la instalación eléctrica.
- No dejare las baterías o el juguete cerca de fuentes de calor como radiadores, caloríferos, chimeneas, etc.
- Proteger el juguete contra el agua, lluvia, nieve, etc.;
- Si el juguete funciona en condiciones de sobrecarga, el interruptor de la sobrecarga desconectará inmediatamente la potencia. El suministro de corriente se reanudará una vez eliminadas las condiciones de sobrecarga.
- Lubricar periódicamente (con aceite ligero) las partes móviles como cojinetes, dirección, etc., donde girar o están en contacto entre ellas.
- Las superficies del juguete deben limpiarse con un paño húmedo y, si es necesario, con productos adecuados de uso doméstico.  
Las operaciones de limpieza deben ser realizadas únicamente por adultos.
- No desmontar nunca los mecanismos del juguete o los motores, sin la autorización de PEG PEREGO.

### SEGURIDAD

### ⚠ ¡ATENCIÓN!

- Para reducir el riesgo de heridas, la supervisión de un adulto es siempre necesaria. No usar nunca en carreteras, cerca de vehículos a motor, o en pendientes pronunciadas o cerca de escaleras, piscinas u otras superficies de agua; los niños deben usar siempre zapatos durante el uso del juguete.
- Se puede usar sobre superficies lisas: asfalto, cemento, baldosas.
- No apto para niños menores de 12 meses por sus características funcionales y dimensiones.
- No usar el juguete en vías públicas, donde hay tránsito y coches estacionados, en pendientes pronunciadas, cerca de escaleras, cursos de agua y piscinas.
- Los niños deben usar siempre zapatos durante el uso del juguete.
- Cuando el juguete está funcionando, preste atención para que los niños no metan las manos, los pies u otras partes del cuerpo, cerca de las partes en movimiento.
- No mojar nunca los componentes eléctricos del juguete como motores, cableado, botones, etc.
- No usar gasolina u otras sustancias inflamables cerca del juguete.
- El juguete está construido para un solo niño: no deje que lo use más de un solo niño.

## ¿PROBLEMAS?

### ¿EL JUGUETE NO FUNCIONA?

- **Si el juguete funciona en condiciones de sobrecarga, el interruptor de la sobrecarga desconectará inmediatamente la potencia. Después de unos 10 segundos se reanudará el suministro de corriente, pero deben eliminarse las condiciones de sobrecarga.**
- Controlar que todos los enchufes están correctamente conectados.
- Controlar los interruptores eléctricos y si fuera necesario sustituirlos.
- Controlar que la batería esté conectada a la instalación eléctrica.

### ¿EL JUGUETE NO TIENE POTENCIA?

- Cargar la baterías. Si después de cargarlas el problema persiste hacer controlar las baterías y el cargador de baterías en un centro de asistencia autorizado Peg Perego.

## SERVICIO DE ASISTENCIA

Para su conviencia, PEG PEREGO ofrece un servicio de asistencia post-venta, directamente o a través de una red de centros de asistencia técnica autorizados, para eventuales reparaciones o substituciones y venta de recambios originales.

Si usted tiene cualesquiera preguntas sobre su vehículo de Peg Perego, llame por favor nuestras líneas de servicio gratis.

**U.S.A , 1-800-225-1558**

**MEXICO, 1-800-710-1369**

Los representantes técnico de cliente entrenados están disponibles para tomar su llamada en español o inglés.

This document was created with Win2PDF available at <http://www.win2pdf.com>.  
The unregistered version of Win2PDF is for evaluation or non-commercial use only.  
This page will not be added after purchasing Win2PDF.