

**6
VOLT**

ROCKY

Model Number IGED0092US

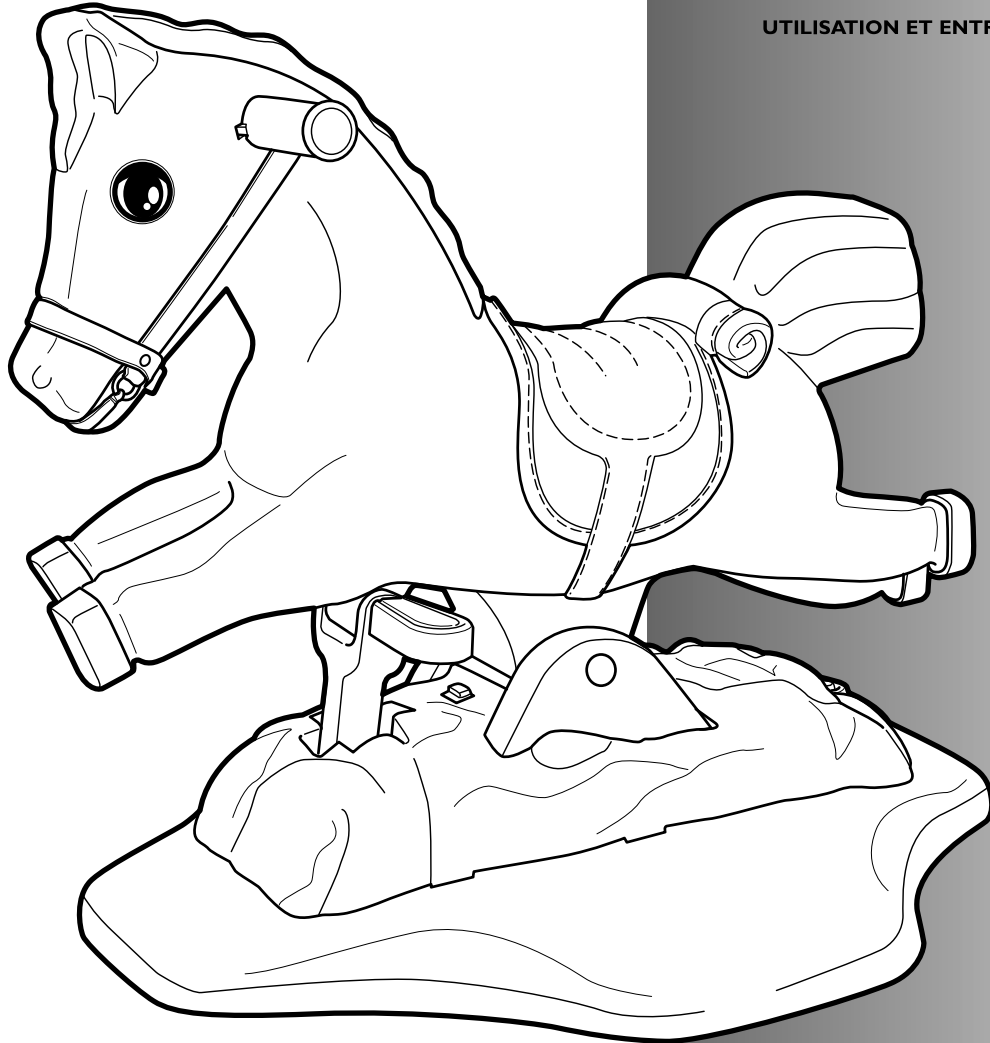
Peg-Pérego

made in italy

USE AND CARE **EN**

EMPLOY Y MANUTENCION **ES**

UTILISATION ET ENTRETIEN **FR**



See separate insert
sheet for more
information

Vea la hoja separada del
separador de millares
para más información

Voir la feuille séparée
d'insertion pour plus
d'information



2 YEARS*

*CONSUMER PARTICIPATION
REQUIRED

FIUS100IG143



SEE VERBAL INSTRUCTIONS
AFTER THE PICTURES

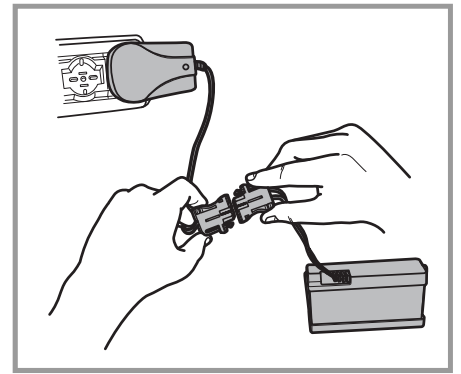
VER LAS INSTRUCCIONES
DESPUÉS DE LOS DISEÑOS

VOIR LES INSTRUCTIONS
APRÈS LES DESSINS

INITIAL BATTERY CHARGE

PRIMERA CARGA DE LA
BATERÍA

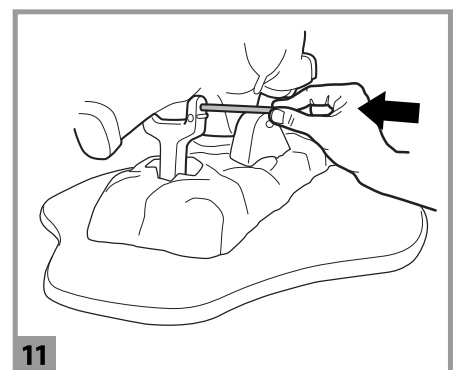
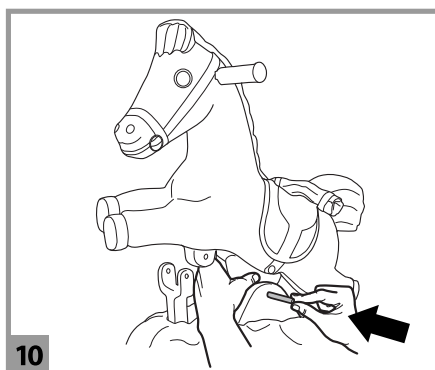
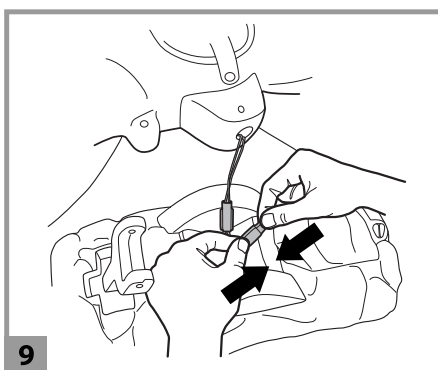
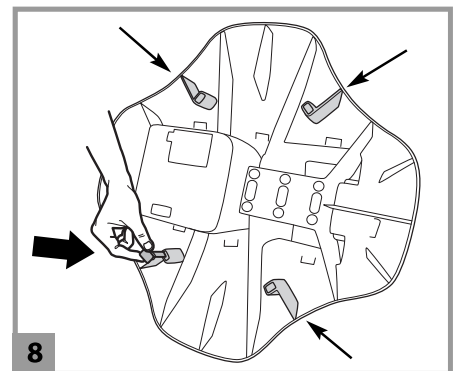
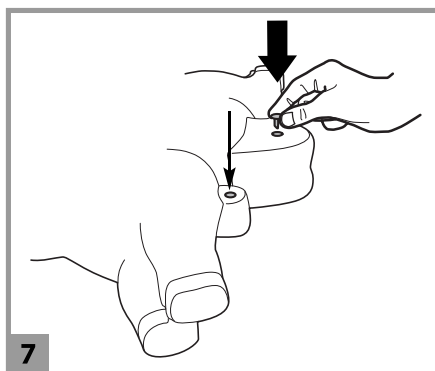
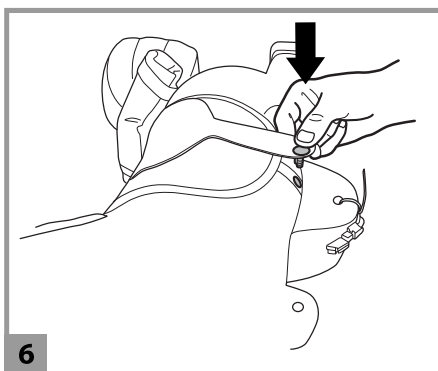
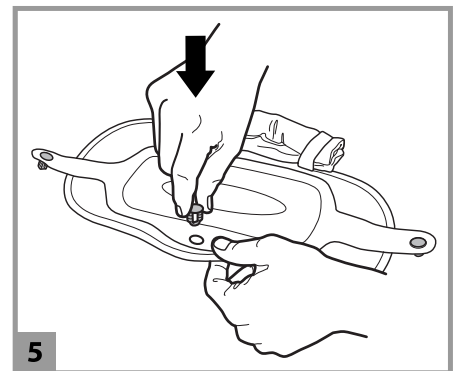
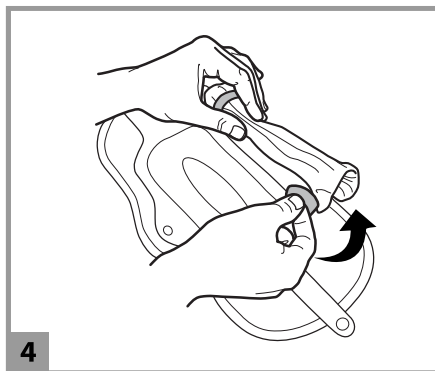
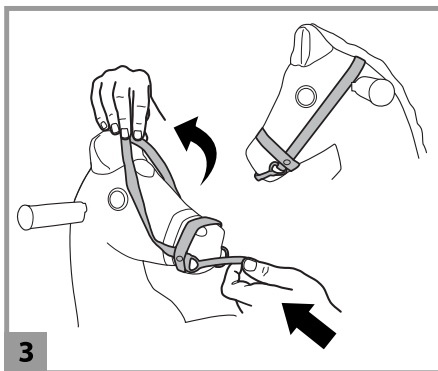
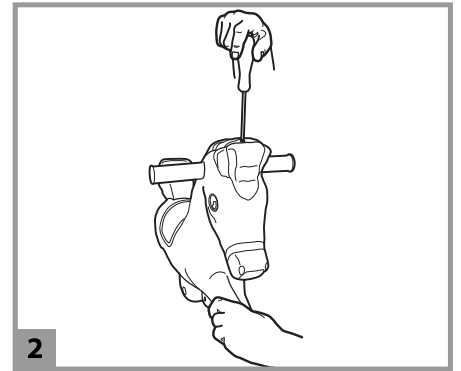
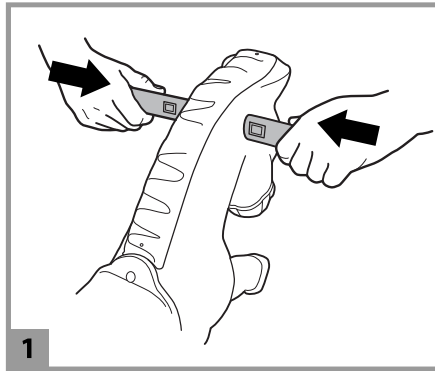
PREMIÈRE CHARGE DE
BATTERIE

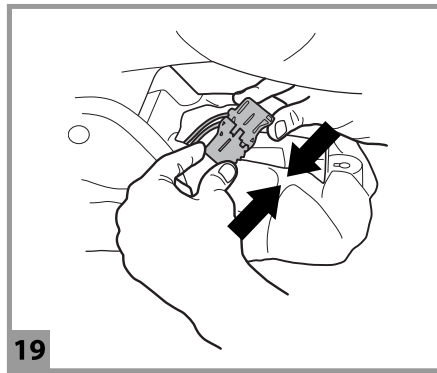
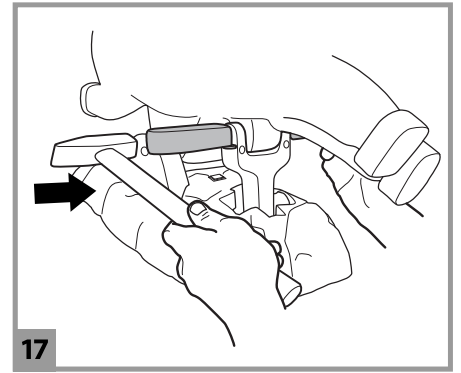
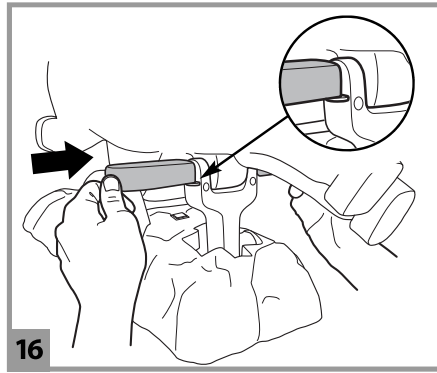
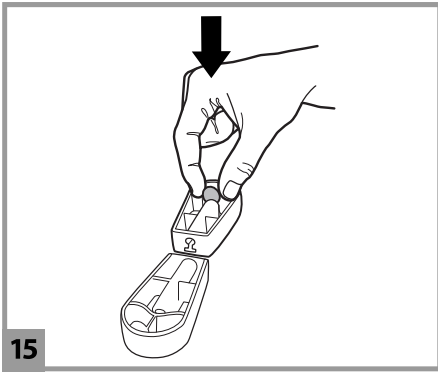
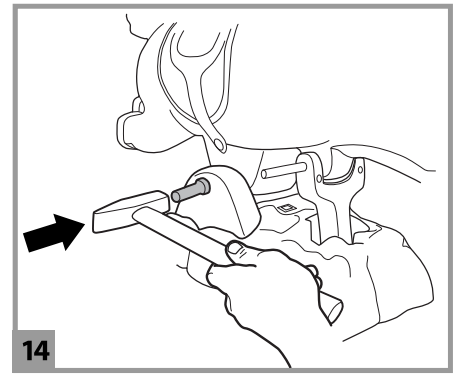
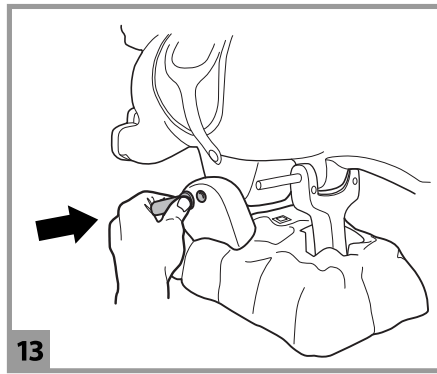
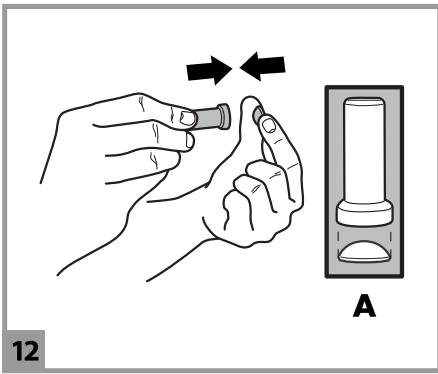


ASSEMBLY

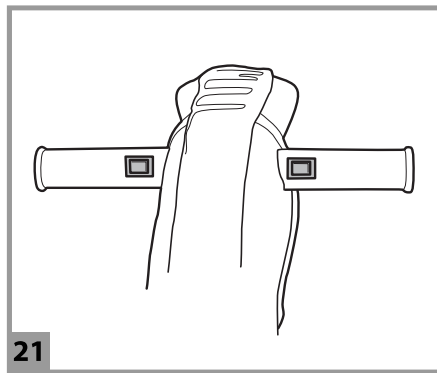
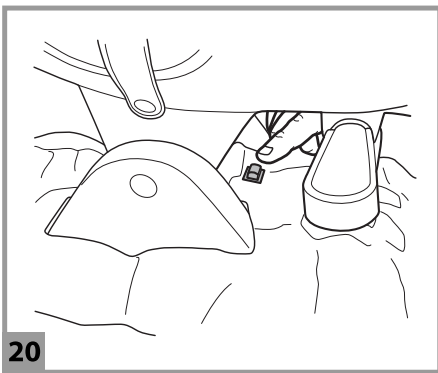
MONTAJE

MONTAGE

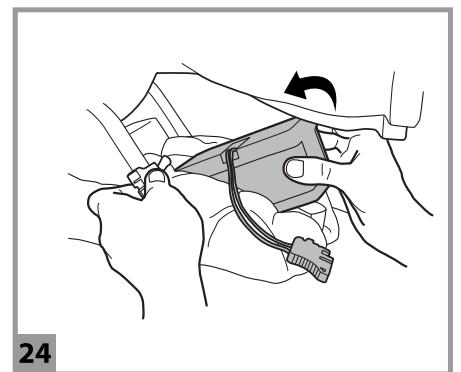
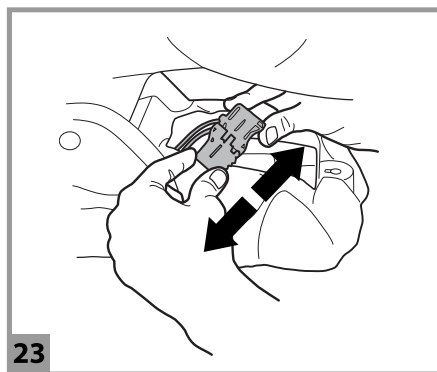




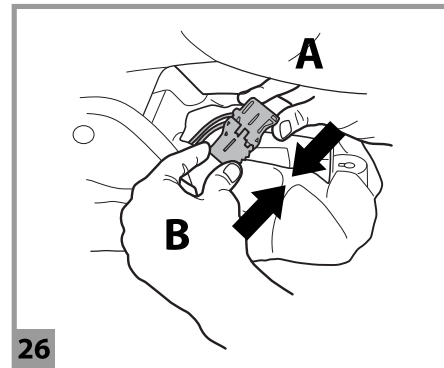
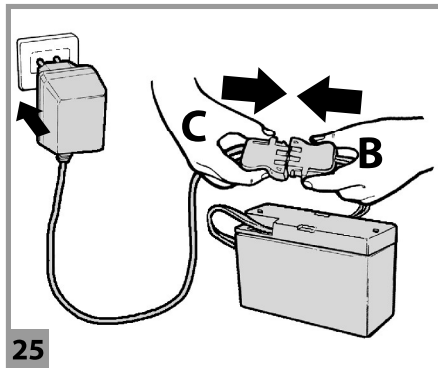
**VEHICLE FEATURES AND
INSTRUCTIONS FOR USE**
**CARACTERÍSTICAS Y USO DEL
VEHÍCULO**
**CARACTÉRISTIQUES ET
UTILISATION DU VEHICULE**

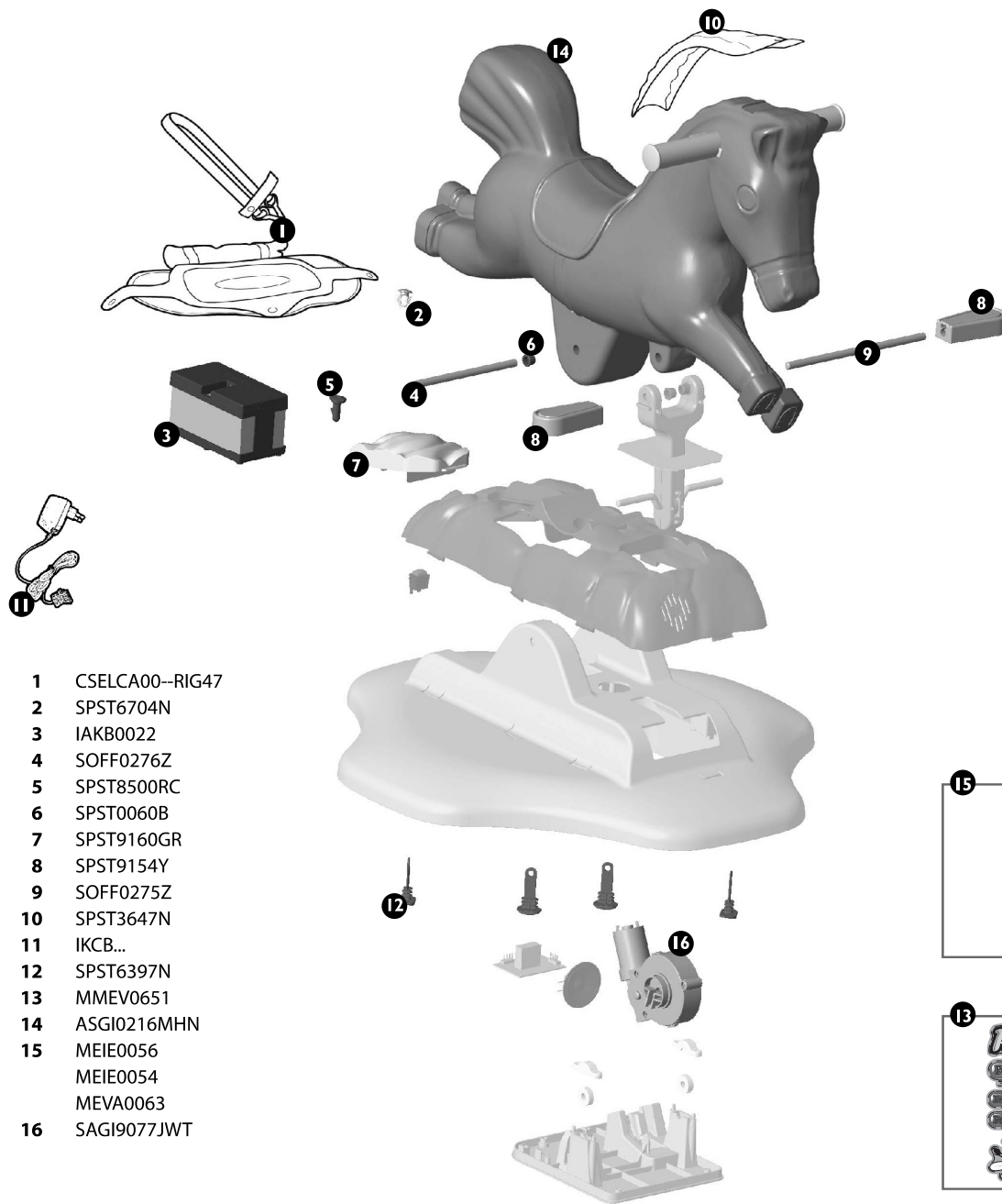


BATTERY REPLACEMENT
CAMBIO DE LA BATERÍA
REPLACEMENT DE LA BATTERIE

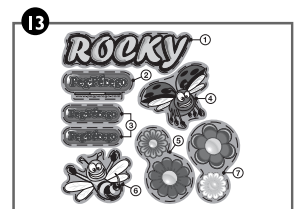
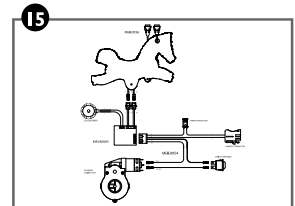


BATTERY RECHARGE
CARGA DE LA BATERÍA
CHARGE DE LA BATTERIE





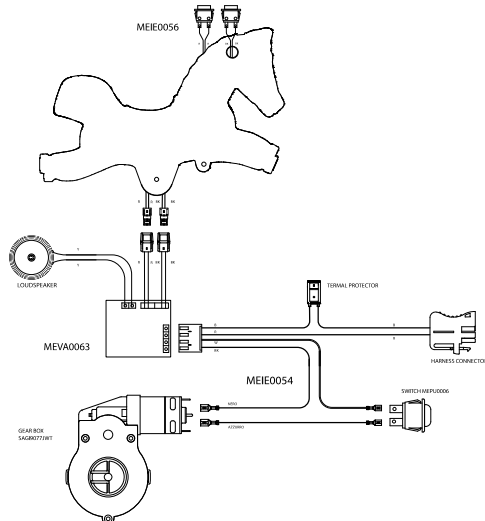
- 1 CSELCA00--RIG47
- 2 SPST6704N
- 3 IAKB0022
- 4 SOFF0276Z
- 5 SPST8500RC
- 6 SPST0060B
- 7 SPST9160GR
- 8 SPST9154Y
- 9 SOFF0275Z
- 10 SPST3647N
- 11 IKCB...
- 12 SPST6397N
- 13 MMEV0651
- 14 ASGI0216MHN
- 15 MEIE0056
MEIE0054
MEVA0063
- 16 SAGI9077JWT



ELECTRICAL DIAGRAM

DIAGRAMA ELÉCTRICO

DIAGRAMME ÉLECTRIQUE



PEG PEREGO® le agradece que haya elegido este producto. Hace más de 60 años que PEG PEREGO lleva a pasear a los niños: al nacer, con sus famosos coches-cuna y coches de paseo, después con los fantásticos vehículos de juguete a pedal y con la batería.

Descubre la gama completa de los productos, las novedades y otras informaciones acerca del mundo Peg Perego en nuestra página Web www.pegperego.com

INFORMACIÓN IMPORTANTE

- Lea este manual de instrucción cuidadosamente para aprender el uso del juguete y para enseñar su conducir seguro y agradable del niño. Guarde por favor este manual (con su recibo original de las ventas) para el uso como referencia en el futuro.
- **NO VUELA SU JUGUETE AL ALMACÉN. Este producto no se puede volver para un reembolso después de que se haya utilizado. Si usted tenga las preguntas, necesita piezas de recambio o necesita ayuda, llámenos gratis. USA: 1-800-225-1558, MEXICO: 1-800-710-1369.**
- Este producto cumple con y/o sobrepasa los ESTÁNDARES DE SEGURIDAD ASTM TOY, incluido el F 963, Especificaciones de seguridad en juguetes para consumidores y C.R.C, c.931, el Regulaciones Peligrosas Canadienses De los Productos (Juguetes).
- Herramientas necesitadas para el ensamblaje: destornilladores de la phillips medio y pequeño, martillo.
- Su juguete nuevo se premonta parcialmente. Requiere a ensamblaje de un adulto. Puesto a un lado por favor por lo menos 15-20 minutos para el ensamblaje.
- Antes de utilizar el juguete por primera vez, cargar las baterías durante 18 horas. No respetar este procedimiento podría causar daños irreversibles a la batería, anulando su garantía.
- Utilice solamente con la clavija incluida Peg Perego 6 voltio baterías lead-acid, rechargeables y una clavija Peg Perego de 6 voltio cargadores (ambos incluidos).

•Años 1+

•Peso transportable 40 lbs/18,1 Kg

- No exceda la capacidad total máxima del peso de 40 libras (18,1 kg).

Contenido:

- 1 caballo balancín a batería -- ensamblado parcialmente
- 1 batería sellada recarable de plomo ácido de 6V 3,3Ah
- 1 cargador de 6V
- 1 motore de 40 W -- instalado previamente
- dotación física del montaje
- piezas que se montaje
- calcomanías

- Velocidad: 40 ciclos por minuto

- Peg Perego se reserva el derecho de aportar modificaciones a sus productos. El precio, el manual adjunto, los procesos o lugares de fabricación o una combinación de estos factores pueden provocar cambios sin previo aviso y sin que ello suponga ninguna obligación para Peg Perego.

⚠ PRECAUTION:

LOS JUGUETES ELECTRICOS NO SON RECOMENDABLE PARA NIÑOS MENORES DE 1 AÑO. COMO TODOS LOS PRODUCTOS ELECTRICOS, CUANDO SE ESTA MANEJANDO OBSERVE LAS MEDIDAS DE PRECAUCION PARA PREVENIR UN CHOQUE ELECTRICO. EL CARGADOR ESTA INCLUIDO. 1220 VOLTS, 60 HZ, 15W DE ENTRADA, 6 VOLTS (DC) DE SALIDA.

⚠ ADVERTENCIAS:

Las baterías deben ser cargadas sólo por personas adultas.

No deje que los niños jueguen con las baterías.

Use sólo las baterías especificadas por el fabricante. Use solamente el cargador especificado por el fabricante.

No mezcle baterías viejas y nuevas.

No mezcle baterías alcalinas, estándar (carbono-zinc) o recargables (níquel - cadmio).

CARGA DE LAS BATERÍAS

- Cargar la batería siguiendo las instrucciones incluidas en el cargador y no superar en ningún caso las 24 horas. No respetar estos tiempos puede acortar la vida de las baterías.
- Cargue las baterías a tiempo, apenas el juguete pierda velocidad. De este modo se evitarán otros daños.
- Si el juguete se queda sin usarlo por largo tiempo, recuérdese de cargar la batería y de mantenerla desconectada de la instalación; repita la operación de carga al menos cada tres meses.
- La batería no debe recargarse en posición invertida.
- ¡No se olvide de las baterías que se están cargando! Contrólelas periódicamente.
- Use sólo el cargador en dotación y las baterías originales PEG PEREGO.
- Las baterías están selladas y no necesitan de mantenimiento.
- Inserte las baterías con la correcta polaridad.

⚠ ATENCIÓN:

- LAS BATERÍAS CONTIENEN SUBSTANCIAS TÓXICAS CORROSIVAS. NO SE DEBEN MANIPULAR ABUSIVAMENTE.
- Las baterías contiene electrolito de base ácida.
- No provoque el contacto directo entre los terminales de la batería, riesgo de explosión o incendio.
- Mientras se están cargando, las baterías producen gas explosivos. Carguelas en un lugar bien ventilado, lejos de fuentes de calor y materiales inflamables.
- Las baterías agotadas se deben sacar del juguete.
- No coloque las baterías sobre prendas porque se podrían dañar.

SI HAY UNA PÉRDIDA

Protéjase los ojos. Evite el contacto directo con el electrolito: proteja sus manos.

Ponga la batería en una bolsa de plástico y siga las instrucciones para la eliminación de baterías.

SI PIEL Y OJOS ENTRAN EN CONTACTO CON EL ELECTROLITO

Lave abundantemente con agua corriente durante al menos 15 minutos.

Consultar un médico inmediatamente.

SI SE INGIERE ELECTROLITO

Tome pequeños sorbos de agua, leche de magnesia o clara de huevo.

No provocar el vómito.

Consultar un médico inmediatamente.

ELIMINACIÓN DE BATERÍAS

Ayude a proteger el medio ambiente.

Las baterías usadas no se deben tirar junto con la basura doméstica.

Se pueden entregar a un centro de recogida de baterías usadas o de eliminación de residuos especiales; infórmese en su Ayuntamiento.



PRIMERA CARGA DE LA BATERÍA

!• Quite la batería y el cargador del empaquetado. Conecte el cargador de la batería con un socket doméstico. Conecte el cargador de batería con la batería.

INSTRUCCIONES DE MONTAJE

⚠ PRECAUTION:

LAS OPERACIONES DE MONTAJE DEBEN SER REALIZADAS ÚNICAMENTE POR PERSONAS ADULTAS. PRESTAR ATENCIÓN AL SACARSE EL JUGUETE DEL EMBALAJE.

TODOS LOS TORNILLOS Y LAS PIEZAS PEQUEÑAS SE ENCUENTRAN EN UNA BOLSA DENTRO DEL EMBALAJE.

LA BATERÍA PODRÍA ESTAR INTRODUCIDA EN EL ARTÍCULO.

- 1 • Quitar el elástico las empuñaduras. Introducir las en los 2 orificios prestando atención a que los respectivos dientes de fijación se enganchen correctamente al perno central y que los 2 pulsantes queden colocados tal y como se muestra en la figura.
- 2 • Destornillar los 2 tornillos de la crin.
- 3 • Meter la brida en el hocico del caballo enganchándola hasta las empuñaduras tal y como se muestra en la figura. Volver a colocar la crin y poner de nuevo los 2 tornillos.
- 4 • Enrollar el borde superior de la manta tal como se muestra en la figura introduciendo los 2 extremos en sus correspondientes lazos.
- 5 • Encajar totalmente los 3 ganchos de plástico en los orificios de la montura.
- 6 • Encajar la montura al caballo presionando sobre los 3 ganchos para introducirlos en los orificios.
- 7 • Quitar la abrazadera de los conectores colocada en la parte inferior del caballo. Introducir 2 casquillos blancos a cada lado del caballo a la altura de los orificios.
- 8 • Encajar a presión los 4 pies de goma colocados bajo la base.
- 9 • Enchufar los conectores del caballo a los de la base. ATENCIÓN: Unir los conectores del mismo color.
- 10 • Quitar de la bolsa que contiene las piezas el perno de hierro más corto. Introducirlo con el caballo en el centro de la base. ATENCIÓN: Prestar atención a que los cables conectados anteriormente estén protegidos dentro del caballo y que el caballo esté girado en la justa dirección de marcha.
- 11 • Quitar de la bolsa que contiene las piezas el segundo perno e introducirlo en la parte delantera tal y como se muestra en la figura.
- 12 • Colocar 2 tachones de cierre en las 2 herramientas que se proporcionan. Atención, las lengüetas de los tachones de cierre deben estar orientadas hacia el interior de la herramienta (ver detalle A).
- 13 • Introducir las 2 herramientas en ambos lados del perno central y fijar los 2 tachones presionando.
- 14 • Asegurar la fijación de los tachones con un martillo. Quitar las herramientas.
- 15 • Colocar otros 2 tachones de cierre en la parte inferior de los estribos tal y como se muestra en la figura. ATENCIÓN: Al girar los estribos para montarlos, comprobar que no se caigan los tachones.
- 16 • Encajar a presión los estribos controlando que queden correctamente introducidos y que rebasen la nervadura tal y como se muestra en la figura.
- 17 • Fijar los estribos con un martillo por ambos lados, manteniendo firme el lado opuesto.
- 18 • Con la ayuda de un utensilio, girar 90° el gancho de seguridad de la caja de la batería y quitar la tapa.
- 19 • Conectar la clavija de la instalación eléctrica a la clavija de la batería volviendo a colocar los cables dentro de la caja. Volver a cerrar la caja asegurándola con el gancho. El artículo está listo para su uso.

CARACTERÍSTICAS Y USO

- 20 • PULSANTE ON-OFF: Permite desactivar (OFF – pulsante levantado) o activar el movimiento (ON – pulsante presionado).
- 21 • MANDOS DE LAS EMPUÑADURAS: Con el pulsante ON activado, el pulsante de la derecha (negro) acciona el movimiento y el ruido de galope, mientras que el de la izquierda (rojo) acciona el relincho.
Con el pulsante OFF, el pulsante de la derecha acciona el ruido de galope y el de la izquierda, el relincho.
En ambas modalidades, ON y OFF, presionando sólo sobre el pulsante de la izquierda (rojo) se accionan 2 melodías.
- DISPOSITIVO DE DETENCIÓN: Al soltar el pulsante de marcha de la derecha, colocado sobre la empuñadura, el artículo se detiene automáticamente.

SUSTITUCIÓN DE LA BATERÍA

⚠ ATENCIÓN:

LA OPERACIÓN DE RECARGA DE LA BATERÍA ASÍ COMO CUALQUIER INTERVENCIÓN ELÉCTRICA, DEBEN SER REALIZADAS ÚNICAMENTE POR PERSONAS ADULTAS.

LA BATERÍA TAMBIÉN SE PUEDE RECARGAR SIN QUITARLA DEL JUGUETE.

SÓLO PARA EL BRASIL: TENSIÓN DEL CARGADOR: 127V - 60 HZ. OBSERVACIÓN: NO UTILIZAR EL CARGADOR DE LA BATERÍA CON UNA TENSIÓN DE 220V.

- 22 • Colocar las patas traseras en la posición más alta y girar el gancho para acceder a la caja de la batería.
- 23 • Desconectar las clavijas presionando lateralmente sobre ellas.
- 24 • Extraer y sustituir la batería. Volver a conectar las clavijas. Volver a cerrar la caja asegurándola con el gancho.

RECARGA DE LA BATERÍA

- Desconectar la clavija A de la instalación eléctrica de la clavija B de la batería, presionando lateralmente.
- 25 • Enchufar la clavija del cargador de la batería a una toma doméstica siguiendo las instrucciones que se adjuntan. Conectar la clavija B a la clavija C del cargador de la batería.
- Una vez cargada la batería, desconectar el cargador de la batería de la toma doméstica y desconectar la clavija C de la clavija B.
- 26 • Encajar clavija B en la clavija A hasta notar el salto de resorte. Una vez terminada la operación, acordarse siempre de cerrar y de asegurar la caja de la batería con el gancho.

REGLAS PARA CONDUCIR EN CONDICIONES DE SEGURIDAD

DIVERTIMIENTO SIN INTERRUPCIÓN: Hay un set de baterías recargadas de repuesto puesto a disposición y listo para su uso.

Para la seguridad del niño: antes de accionar el vehículo, leer y seguir atentamente las siguientes instrucciones.

¡ATENCIÓN!

- Controlar que todos los remaches/las tuercas de fijación de las ruedas estén firmes.
- Enseñar a su niño el uso correcto del juguete para una conducción segura y divertida.

⚠ ¡ATENCIÓN!

- **Si el juguete funciona en condiciones de sobrecarga, el interruptor de sobrecarga desconectará inmediatamente la potencia. Después de algunos segundos, se reanudará el suministro de corriente.**

MANTENIMIENTO Y CUIDADOS DEL JUGUETE

Este producto cumple con y/o sobrepasa los ESTÁNDARES DE SEGURIDAD ASTM TOY, incluido el F 963, Especificaciones de seguridad en juguetes para consumidores.

MANTENIMIENTO Y CUIDADOS

- Controlare periódicamente el estado del juguete, en especial la instalación eléctrica, las conexiones de los enchufes, las caperuzas de protección y el cargador. En caso de defectos comprobados, el juguete eléctrico y el cargador no deben utilizarse. Para las reparaciones utilizar sólo piezas de recambio originales PEG PEREGO.
- PEG PEREGO no se asume ninguna responsabilidad en caso de uso indebido de la instalación eléctrica.
- No dejare las baterías o el juguete cerca de fuentes de calor como radiadores, caloríferos, chimeneas, etc.
- Proteger el juguete contra el agua, lluvia, nieve, etc.;
- Si el juguete funciona en condiciones de sobrecarga, el interruptor de la sobrecarga desconectará inmediatamente la potencia. El suministro de corriente se reanudará una vez eliminadas las condiciones de sobrecarga.
- Lubricar periódicamente (con aceite ligero) las partes móviles como cojinetes, dirección, etc., donde girar o están en contacto entre ellas.
- Las superficies del juguete deben limpiarse con un paño húmedo y, si es necesario, con productos adecuados de uso doméstico.
Las operaciones de limpieza deben ser realizadas únicamente por adultos.
- No desmontar nunca los mecanismos del juguete o los motores, sin la autorización de PEG PEREGO.

SEGURIDAD

⚠ ¡ATENCIÓN!

- Para reducir el riesgo de heridas, la supervisión de un adulto es siempre necesaria. No usar nunca en carreteras, cerca de vehículos a motor, o en pendientes pronunciadas o cerca de escaleras, piscinas u otras superficies de agua; los niños deben usar siempre zapatos durante el uso del juguete.
- Se puede usar sobre superficies lisas: asfalto, cemento, baldosas.
- No apto para niños menores de 12 meses por sus características funcionales y dimensiones.
- No usar el juguete en vías públicas, donde hay tránsito y coches estacionados, en pendientes pronunciadas, cerca de escaleras, cursos de agua y piscinas.
- Los niños deben usar siempre zapatos durante el uso del juguete.
- Cuando el juguete está funcionando, preste atención para que los niños no metan las manos, los pies u otras partes del cuerpo, cerca de las partes en movimiento.
- No mojar nunca los componentes eléctricos del juguete como motores, cableado, botones, etc.
- No usar gasolina u otras sustancias inflamables cerca del juguete.
- El juguete está construido para un solo niño: no deje que lo use más de un solo niño.

¿PROBLEMAS?

¿EL JUGUETE NO FUNCIONA?

- **Si el juguete funciona en condiciones de sobrecarga, el interruptor de la sobrecarga desconectará inmediatamente la potencia. Después de unos 10 segundos se reanudará el suministro de corriente, pero deben eliminarse las condiciones de sobrecarga.**
- Controlar que todos los enchufes están correctamente conectados.
- Controlar los interruptores eléctricos y si fuera necesario sustituirlos.
- Controlar que la batería esté conectada a la instalación eléctrica.

¿EL JUGUETE NO TIENE POTENCIA?

- Cargar la baterías. Si después de cargarlas el problema persiste hacer controlar las baterías y el cargador de baterías en un centro de asistencia autorizado Peg Perego.

SERVICIO DE ASISTENCIA

Para su conviencia, PEG PEREGO ofrece un servicio de asistencia post-venta, directamente o a través de una red de centros de asistencia técnica autorizados, para eventuales reparaciones o sustituciones y venta de recambios originales.

Si usted tiene cualesquiera preguntas sobre su vehículo de Peg Perego, llame por favor nuestras líneas de servicio gratis.

U.S.A , 1-800-225-1558

MEXICO, 1-800-710-1369

Los representantes técnico de cliente entrenados están disponibles para tomar su llamada en español o inglés.

This document was created with Win2PDF available at <http://www.win2pdf.com>.
The unregistered version of Win2PDF is for evaluation or non-commercial use only.
This page will not be added after purchasing Win2PDF.